

*Рассмотрен и рекомендован
к утверждению решением
педагогического совета
от «31» августа 2015г.
Протокол педагогического совета № 1*



*Утверждаю
Заведующий МБДОУ детский сад № 8
Т.А. Королева
Приказ № 78 от 01.09.2015*

**Отчет
о результатах само обследования
деятельности
муниципального бюджетного
дошкольного образовательного
учреждения детский сад № 8 «Рябинка»
города Котовска Тамбовской области
за 2014 – 2015 учебный год.**

I. Общая информация.

Муниципальное бюджетное дошкольное образовательное учреждение детский сад № 8 «Рябинка» города Котовска Тамбовской области является звеном муниципальной системы образования города Котовска и обеспечивает помощь семье в развитии, воспитании и образовании детей дошкольного возраста от 2 до 7 лет.

Полное наименование учреждения: муниципальное бюджетное дошкольное образовательное учреждение детский сад №8 «Рябинка» города Котовска Тамбовской области.

Сокращённое наименование учреждения: МБДОУ детский сад №8 «Рябинка».

Тип – бюджетное дошкольное образовательное учреждение

Вид – детский сад

Статус учреждения – муниципальный

Муниципальное бюджетное дошкольное образовательное учреждение детский сад №8 «Рябинка» был открыт в 1982 году как ясли - сад №8 завода «Пластмасс». В декабре 2008 года в процессе ликвидации ТОГОУ «Детский дом г. Котовска» его здание передано в оперативное управление МДОУ детский сад №8.

В настоящее время детское учреждение располагается в 2 учебных корпусах по адресу: Тамбовская область

г. Котовск

ул. Колхозная, д.13, 13А

тел. 4-83-27, 2-15-11

e-mail: togou38@rambler.ru.

Сайт: <http://mdou8.68edu.ru/>

Лицензия № 036054 Серия РО Регистрационный №14/335 от 23.12.2011г. бессрочно

Свидетельство о государственной аккредитации АА 140251, регистрационный № 6/249 от 28.04.2009 года.

Заведующий: Татьяна Александровна Королева

Режим работы: пятидневная рабочая неделя.

Время работы дошкольного учреждения: с 6.00 до 18.00 ч.

Выходные дни: суббота, воскресенье, праздничные дни являются нерабочими в соответствии с действующим законодательством Российской Федерации.

Учредителем учреждения является администрация г. Котовска Тамбовской области.

Постановка на учет, зачисление детей в МБДОУ осуществляется в соответствии с Административным регламентом по предоставлению муниципальной услуги «Прием заявлений, постановка на учет и зачисление детей в образовательные учреждения, реализующие основную

образовательную программу дошкольного образования», утвержденным постановлением администрации города от 16.12.2011 № 2408. В детский сад принимаются дети в возрасте от 1,6 лет до 7 лет.

Основной структурной единицей дошкольного образовательного учреждения является группа детей дошкольного возраста. В дошкольном образовательном учреждении функционировало 11 групп общеразвивающей направленности:

1. группа общеразвивающей направленности для детей от 2 до 3 лет – 3 группы – 53 человека (1 младшая):

Группа № 2 – Л. В. Маслова, С. П. Черенкова

Группа № 7 – Т.М. Петрова, И.А. Павлинова

Группа №10 –Е.В. Минаева; О. А. Батурова

2. группа общеразвивающей направленности для детей от 3 до 4 лет – 2 группы – 44 человека (2 младшая):

Группа №1 - М. В. Туголукова, В. В. Пронина

Группа № 5 – Н.М. Ежова, А.И. Колесникова

3. группа общеразвивающей направленности для детей от 4 до 5 лет - 2 группы – 45 человек (средняя):

Группа №3 - О.В. Попова, М.В. Туголукова

Группа №8 – И. А. Павлинова, И. А. Чурбакова

4. группа общеразвивающей направленности для детей от 5 до 6 лет - 2 группы - 54 человека (старшая):

Группа № 6 - М.В. Мусорина, О.М. Знобищева;

Группа № 11 - Е.Ю. Жабина, О. А. Батурова;

5. группа общеразвивающей направленности для детей от 6 до 7 лет – 2 группы – 41 человек (подготовительная):

Группа №4 - Л.И. Телешева, О.М. Знобищева

Группа №9 - Е.В.Малышко, В.Е. Сычева

Всего: 11 групп – 225 чел.

Вариативная форма - группа адаптационной направленности для детей раннего возраста «Карапуз» - 20 чел.

Количество детей – 245 человек

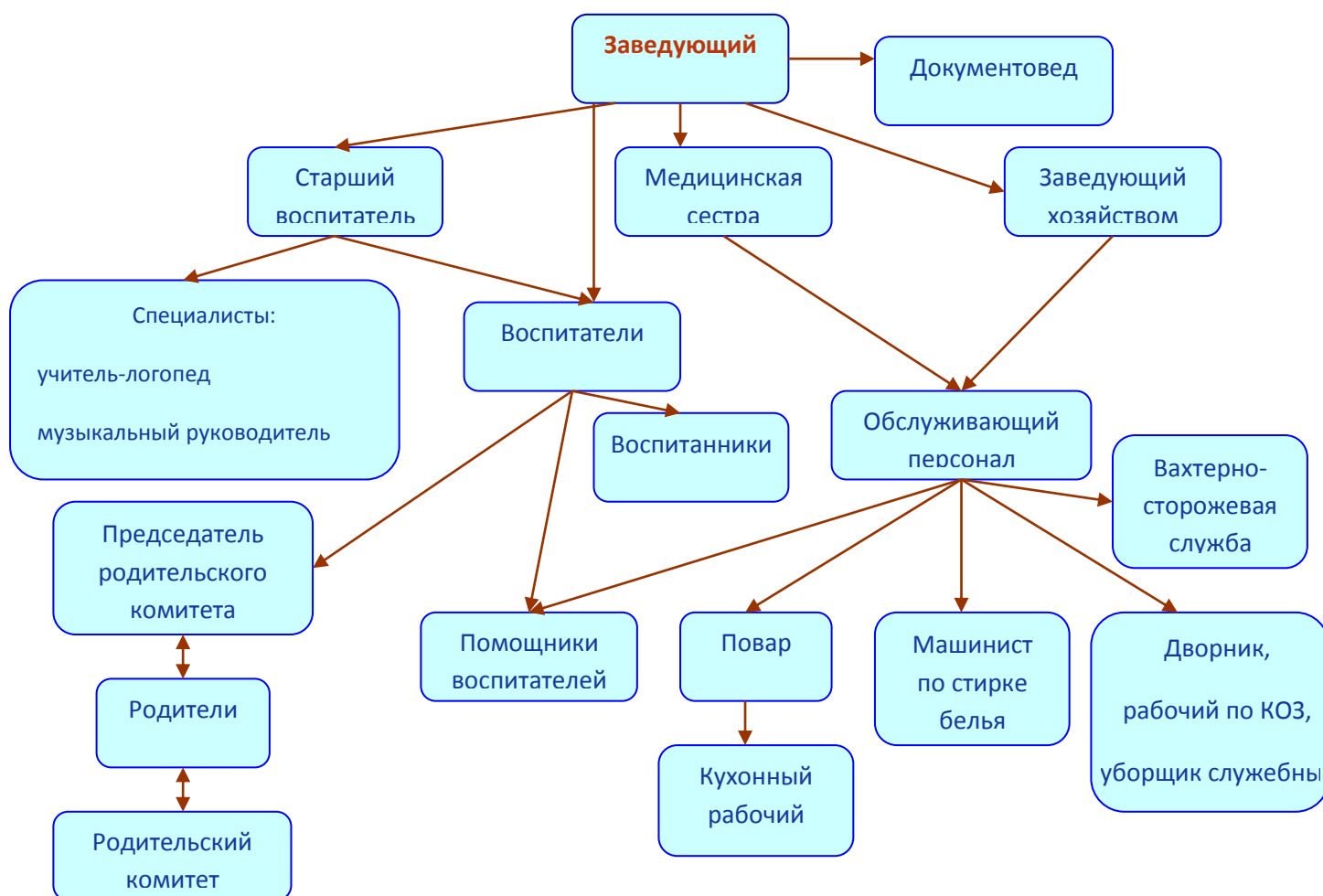
Образовательная деятельность ведётся на русском языке, в очной форме, нормативный срок обучения 5 лет, уровень образования – дошкольное образование.

Педагогический состав - педагогов, укомплектованность – 100%.

- заведующий -1;
- старший воспитатель –1;
- музыкальный руководитель –2;
- педагог – психолог –1;
- учитель-логопед –2;
- воспитатели –23 .

Ближайшее окружение детского сада: МБДОУ № 14, 9, МОУ СОШ №3, Дом детского творчества, Станция юных натуралистов, МИПОК г. Котовска, Детская библиотека г. Котовска.

II. Оценка системы управления ДОУ Структура управления ДОУ



Управление ДОУ осуществляется в соответствии с действующим законодательством Российской Федерации: Законом РФ «Об образовании»,

«Порядком организации и осуществления образовательной деятельности по общеобразовательным программам дошкольного образования», нормативно-правовыми документами Министерства образования и науки Российской Федерации.

Управление в ДОУ строится на принципах единоначалия и самоуправления, обеспечивающих государственно-общественный характер управления.

Формами самоуправления являются: Управляющий совет ДОУ, Общее собрание трудового коллектива, Педагогический совет. Порядок выборов в органы самоуправления и их компетенции определяются Уставом.

Непосредственное управление ДОУ осуществляет заведующий. Представительным органом работников является действующий в ДОУ профессиональный союз работников образования (Профсоюзный комитет).

Действующая система управления позволяет оптимизировать управление, включить в пространство управленческой деятельности значительное число педагогов, работников ДОУ и родителей (законных представителей).

Управляющий совет работает в тесном контакте с администрацией ДОУ, родительским комитетом, в соответствии с планом мероприятий на год. На заседании Управляющего совета обсуждаются нормативно-правовые документы, планы финансово-хозяйственной деятельности. Члены Управляющего совета ДОУ принимают активное участие в организации и создании оптимальных и безопасных условий осуществления образовательного процесса, оказывают помощь в организации и совершенствовании образовательной деятельности, привлечении внебюджетных средств для её обеспечения. Совместно с администрацией ДОУ осуществляют контроль за качеством питания воспитанников, организацией образовательной деятельности и пр.

В течение учебного года педагоги и родители участвовали в преобразовании предметно-развивающей среды детского сада:

В результате проведённых мероприятий предметно-развивающая среда групп пополнилась материалами для организации конструктивной деятельности (строительный материал, наборы строительного материала), материалами, пособиями, макетами, играми и пр. по реализации задач регионального национально-культурного компонента, оборудованием для проектирования познавательно-исследовательской деятельности.

В ДОУ используются эффективные формы контроля, различные виды мониторинга (управленческий, методический, педагогический, психолого-педагогический, скрининг-контроль состояния здоровья детей, маркетинговые исследования, социологические исследования семей).

Система управления в ДОУ обеспечивает оптимальное сочетание традиционных и современных тенденций: программирование деятельности ДОУ в режиме развития, обеспечение инновационного процесса в ДОУ, комплексное сопровождение развития участников инновационной деятельности, что позволяет эффективно организовать образовательное пространство ДОУ.

Вывод: Структура и механизм управления ДОУ определяют стабильное функционирование. Демократизация системы управления способствует развитию инициативы участников образовательного процесса (педагогов, родителей (законных представителей), детей).

III. Анализ реализации годовых задач.

На основе анализа выполнения годового плана за 2014 -2015 учебный год были выявлены проблемы в деятельности учреждения и определены основные задачи на 2015-2016 учебный год:

1. Внедрение комплекса организационно-педагогических условий, способствующих развитию исследовательской деятельности.
2. Формирование информационной культуры и ИКТ-компетентности всех участников образовательного процесса.
3. Развитие новых форм сотрудничества с родителями на принципах взаимоуважения и конструктивного диалога.

Реализация первой годовой задачи.

Результат	Причинно-следственная зависимость	
	Условия, способствующие эффективности в достижении результата	Условия, тормозящие достижения результата. Причины
<p>Решению данной задачи были посвящены следующие методические мероприятия:</p> <ul style="list-style-type: none"> - Педагогический совет «Исследовательская деятельность – средство развития творческого начала дошкольника»; - Неделя педагогического мастерства; 	<p>Актуальность проблемы на данном этапе.</p> <p>Заинтересованность воспитателей проблемой.</p> <p>Индивидуальные консультации для воспитателей.</p> <p>Помощь администрации детского сада в методическом сопровождении и</p>	<p>Отсутствие мобильности мышления педагогов в построении развивающей среды и её трансформации.</p> <p>Недостаточная заинтересованность педагогов в применении современных образовательных технологий.</p> <p>Недостаточное методическое и дидактическое</p>

<ul style="list-style-type: none"> - Открытые показы педагогических мероприятий с элементами исследовательской деятельности; - Педагогические консультирования «Организация исследовательской деятельности в условиях ДОУ»; - Смотр предметно – развивающей среды; 	<p>материальном оснащении решаемой проблемы. Поддержка желаний и активности педагогов в работе по данному направлению с привлечением административных ресурсов</p>	<p>оснащение образовательного процесса.</p>
<p>Выводы: Цикл методических мероприятий в этом учебном году позволил:</p> <ol style="list-style-type: none"> 1.Использовать технологию исследовательской деятельности для развития творческого мышления и самостоятельности детей не только в образовательной деятельности, но и в режимных моментах. 2.Педагогам наработать определенный опыт по данной проблеме. 		

Реализация второй годовой задачи

Результат	Причинно-следственная зависимость	
	Условия, способствующие эффективности в достижении результата	Условия, тормозящие достижения результата. Причины
<p>Решению данной задачи были посвящены следующие методические мероприятия:</p> <ul style="list-style-type: none"> - Анкетирование педагогов по вопросам ИКТ – компетентности. -Открытый показ итоговых мероприятий с использованием компьютера. - Создание личных страничек на сайте ДОУ. - Участие в конкурсе личных сайтов. - Регистрация на 	<p>Самообразование педагогов. Система поощрений для творчески работающих педагогов. Интерес к проблеме. Наличие личных технических средств у педагогов.</p>	<p>Недостаточное материально – техническое оснащение ДОУ компьютерной и орг . техникой. Недостаточное финансирование данного направления.</p>

педагогических форумах в сети интернет. - Разработка методических и информационных брошюр.		
<p>Выводы: Цикл методических мероприятий в этом учебном году позволил:</p> <ol style="list-style-type: none"> 1. Приобрести теоретические знания в данном направлении. 2. Педагогами наработан определенный опыт по данной проблеме. <p>Необходимо шире использовать возможности интернет для работы с родителями.</p>		

Реализация третьей годовой задачи.

Результат	Причинно-следственная зависимость	
	Условия, способствующие эффективности в достижении результата	Условия, тормозящие достижения результата. Причины
<p>Решению данной задачи были посвящены следующие методические мероприятия:</p> <ul style="list-style-type: none"> - Анкетирование родителей по различным вопросам деятельности учреждения. - Заседания родительских комитетов. - Общие родительские собрания. - Групповые родительские собрания. - Индивидуальные консультации для родителей. - Совместные творческие мероприятия и конкурсы. 	<p>Самообразование педагогов. Творческий подход к проведению совместных мероприятий. Система поощрений.</p>	<p>Недостаточная компетентность родителей в вопросах воспитания и образования детей. Большая загруженность родителей.</p>
<p>Выводы: Цикл методических мероприятий в этом учебном году позволил:</p> <ol style="list-style-type: none"> 1. Разнообразить формы и методы проводимой работы с родителями. 2. Построение взаимоотношений с родителями на основе 		

*Анализ выполнения годового плана по разделу**«Организационно-педагогическая работа за 2014-2015 уч.год»*

№ п\п	Мероприятие	Кол - во	% выполнения	% невыполнения
1.	Педагогические советы	4	100%	-
2.	Семинары	4	100%	-
3.	Открытые просмотры педагогического мастерства	15	93%	7%
4.	Консультации	35	100%	-
5.	Итоговые мероприятия	36	100%	-
6.	Смотры - конкурсы	7	100%	-
7.	Круглые столы	2	100%	-

Организационно-педагогическая деятельность была спланирована на достаточном уровне. Но система мероприятий (городских и в ДОУ) недостаточно продумана, т.к. некоторые месяцы перегружены мероприятиями, что приводит к большой загруженности педагогов и нехватке времени.

Выводы: из данных анализа видно, что все целевые задачи были выполнены на достаточном уровне. На 2015 – 2016 учебный год необходимо продумать систему взаимосвязи между всеми методическими мероприятиями.

IV. Анализ состояния образовательного процесса.**Содержание образовательной работы в МБДОУ определяется:**

- примерной основной общеобразовательной программой дошкольного образования «От рождения до школы» под редакцией Н. Е. Вераксы, Т. С. Комаровой, М. А. Васильевой, с учетом Федеральных государственных требований к структуре основной общеобразовательной программы дошкольного образования, утвержденных приказом Министерства образования и науки РФ от 23.11.2009 № 655.
- Парциальными программами:
- «Наш дом-природа» Н.А.Рыжовой;

- «Основы безопасности жизнедеятельности» Р.Б.Стеркиной, Н.Н.Авдеевой, О.А. Князевой;
- «Программой обучения детей с недоразвитием фонетического строя речи» Т.Б. Филичевой;
- «Музыкальные шедевры» О.П. Радыновой
- программой по ритмической пластике «Ритмическая мозаика» А.Бурениной
- «Театрализованные музыкальные представления для детей дошкольного возраста» И. В. Бодраченко
- «Народные праздники в детском саду» М. Б. Зацепина, Т. В. Антонова
- «Программой обучения детей с недоразвитием фонематического строя речи (подготовительная

Содержание образовательной программы включает все основные задачи воспитания ребенка через различные виды детской деятельности – предметной, игровой, театрализованной и т.д., определяя, таким образом, все развивающие и содержательные аспекты образовательной деятельности в ДОУ.

Содержание Программы включает:

- совокупность образовательных областей, которые обеспечивают разностороннее развитие детей с учетом их возрастных и индивидуальных особенностей по основным направлениям развития – физическому, социально-личностному, познавательно-речевому и художественно-эстетическому;
- предполагает построение образовательного процесса на адекватных учитывает климатические и демографические условия проживания детей, возрастные и индивидуальные возможности воспитанников;

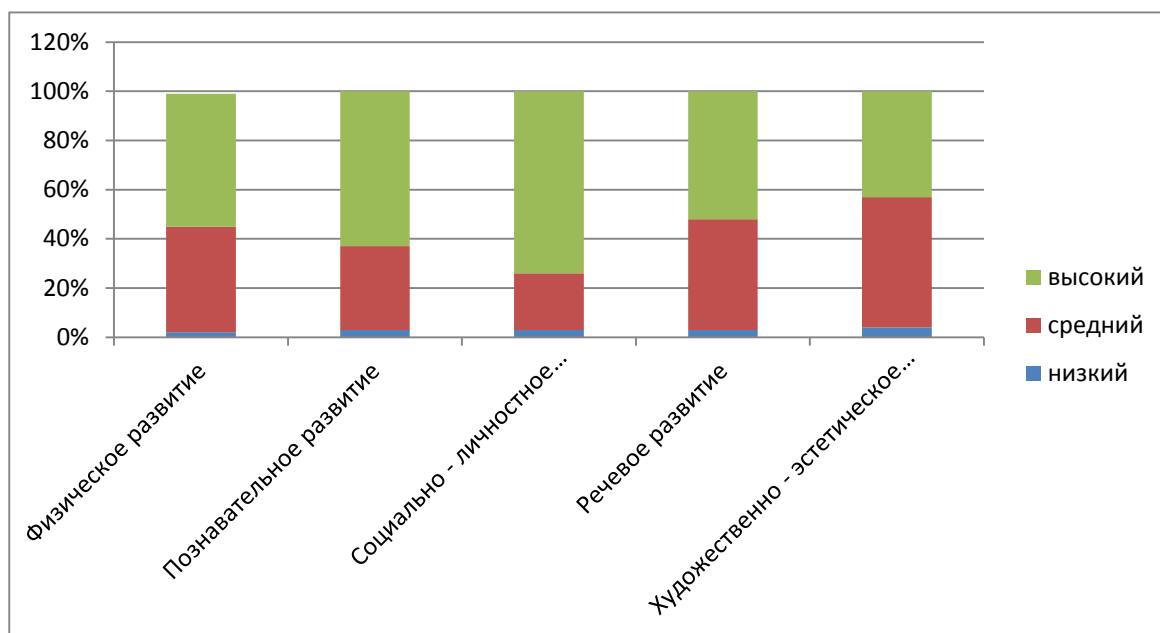
Реализация Программы предусматривает:

- образовательную деятельность, осуществляемую в процессе организации различных видов детской деятельности (игровой, коммуникативной, трудовой, познавательно-исследовательской, продуктивной, музыкально-художественной, чтения);
- образовательную деятельность, осуществляемую в ходе режимных моментов;
- самостоятельную деятельность детей;
- взаимодействие с семьями детей по реализации основной общеобразовательной программы дошкольного образования.

Реализация Программы строится с учетом:

- принципа интеграции образовательных областей в соответствии с возрастными возможностями индивидуальные особенности воспитанников,
- спецификой и возможностями образовательных областей;
- комплексно-тематического принципа планирования образовательной деятельности.

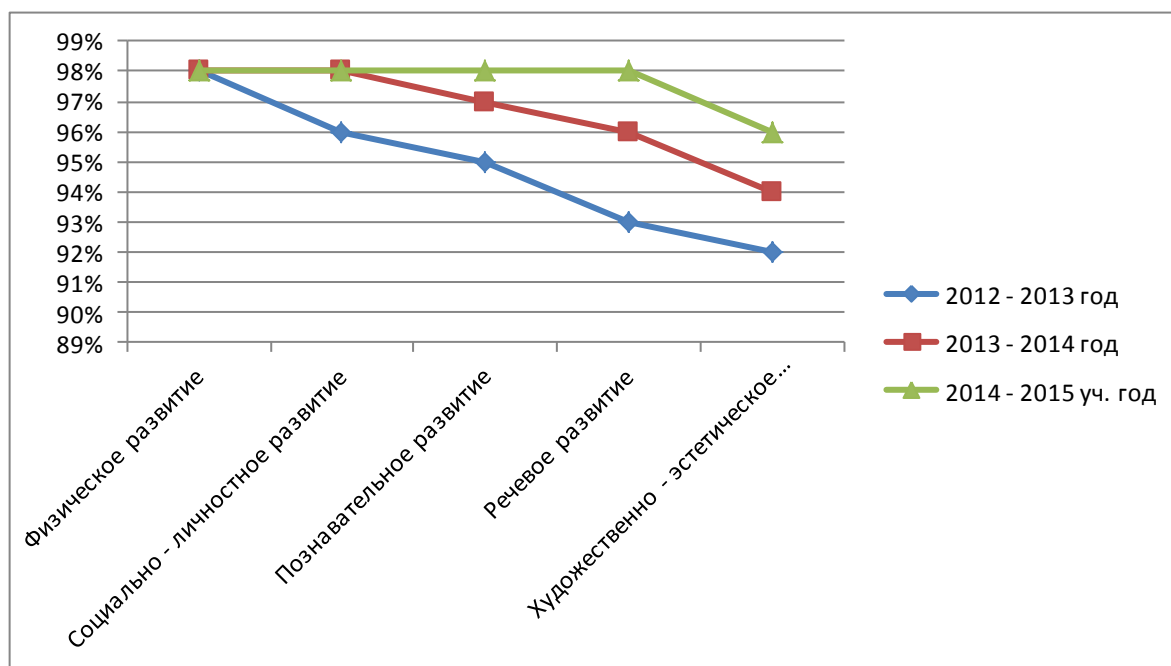
Сравнительный анализ выполнения программы по образовательным областям.



Анализ качества знаний по отдельным разделам программы позволяет выстроить следующий рейтинговый порядок: наиболее высокий уровень освоения программы по образовательным областям «Социально – личностное развитие», «Познавательное развитие», «Речевое развитие», «Физическое развитие» «Художественно – эстетическое развитие».

Уровень освоения программы в образовательной области «Художественно – эстетическое развитие» (изодетельность) по сравнению с прошлым годом повысился. Изучение продуктивной деятельности, детского творчества показали, что в основном в группах созданы все условия для овладения детьми разными видами изобразительной деятельности. Педагог – специалист по изодетельности стремится использовать в работе новые образовательные технологии, которые способствуют развитию творчества детей и способствует развитию заинтересованности к данной области. В новом учебном году необходимо уделить большое внимание развитию трудовых навыков детей и развитию музыкальных способностей.

**Сравнительный уровень компетенции дошкольников
по образовательным областям.**



Как видно из диаграммы количество воспитанников усвоивших образовательную программу по сравнению с прошлым учебным годом возросло практически по всем образовательным областям. Среди основных причин, способствующих повышению роста качества освоения образовательной программы детьми:

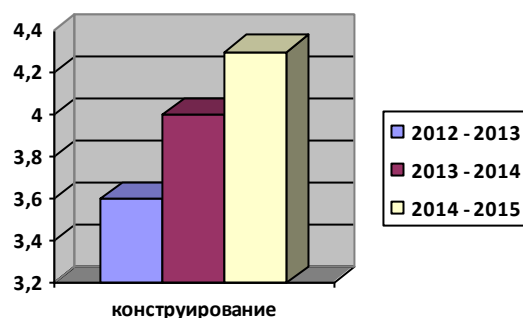
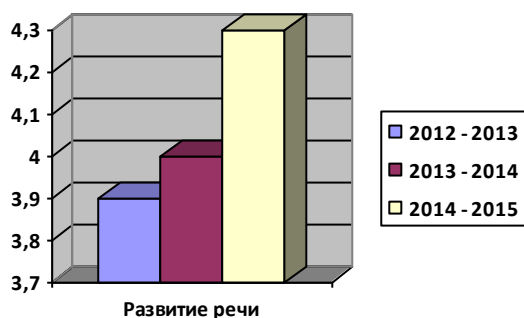
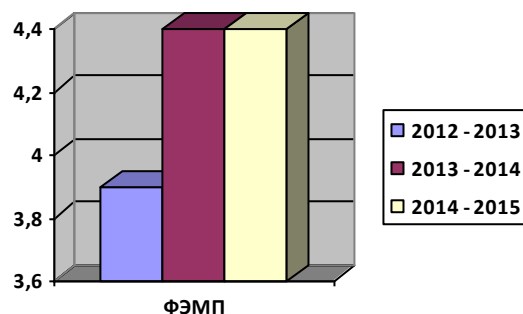
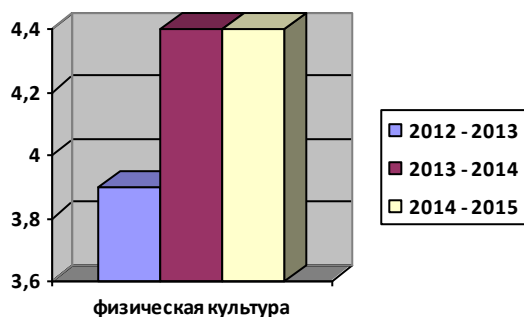
- рост уровня компетенции самих педагогов;
- улучшение методическо-дидактической базы детского сада;
- своевременное оказание методической помощи и усиление контроля со стороны администрации.

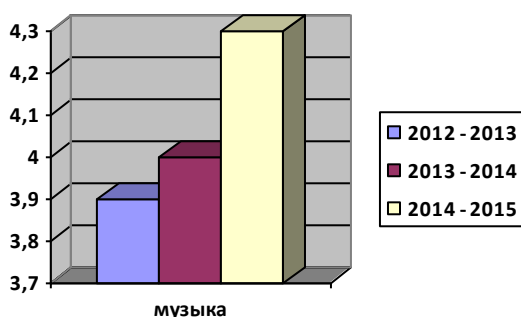
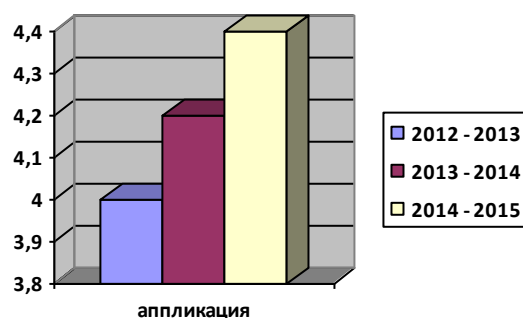
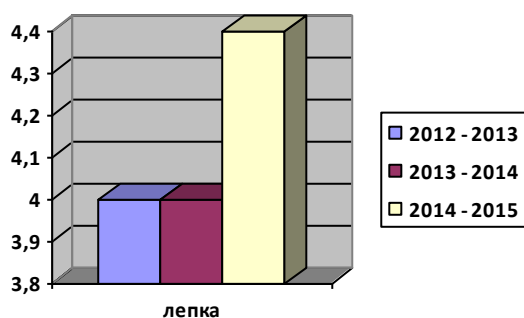
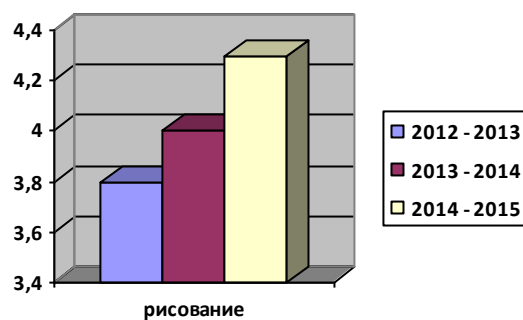
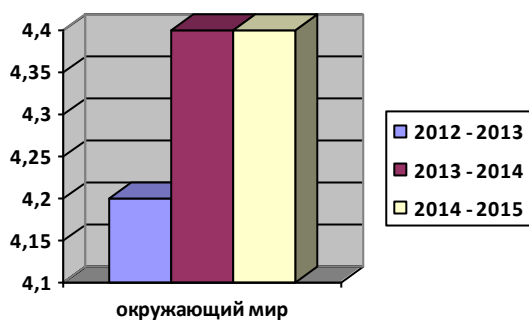
**Мониторинг по основным разделам образовательной деятельности
за 2014 – 2015 учебный год**

№ п\п	Раздел программы	Уровень развития										
		1 гр.	2 гр.	3 гр.	4 гр.	5 гр.	6 гр.	7 гр.	8 гр.	9 гр.	10 гр.	11 гр.
1.	ФЭМП 4,4	4,3	-	4,4	4,3	4,3	4,6	-	4,4	4,8	-	4,7
2.	Физическая культура 4,4	4,5	4,3	4,5	4,5	4,3	4,5	4,0	4,5	4,7	4,0	4,7
3.	Развитие речи 4,3	4,0	3,8	4,5	4,5	4,3	4,5	4,0	4,3	4,8	4,0	4,8
4.	Конструктивная деятельность	-	-	4,0	4,5	-	4,3	-	4,2	4,5	-	4,3

	4,3											
5.	Формирование целостной картины мира, расширение кругозора 4,4	4,5	4,0	4,5	4,7	4,5	4,8	4,0	4,5	4,7	4,0	4,6
6.	Рисование 4,3	4,4	4,0	4,3	4,3	4,3	4,8	4,2	4,3	4,6	4,0	4,6
7.	Лепка 4,4	4,4	4,0	4,9	4,5	4,5	4,5	4,0	4,4	4,8	4,0	4,6
8.	Аппликация 4,4	4,3	-	4,4	4,6	4,6	4,6	-	4,3	4,5	-	4,6
9.	Музыка 4,3	4,3	4,0	4,5	4,6	4,5	4,6	4,0	4,5	4,7	4,0	4,6
10.	Общий результат 4,3	3,8	4,0	4,4	4,5	4,4	4,5	4,0	4,3	4,6	4,0	4,6

Вывод: сравнивая показатели мониторинговых исследований по основным разделам образовательной деятельности четко прослеживается ярко выраженная динамика роста по всем разделам от 1 до 1,4 баллов. Это свидетельствует о повышении качества образовательного процесса в ДОУ.





Вывод: данные, приведенные в таблицах показывают, что практически во всех группах высокий уровень освоения образовательной программы выявлен более, чем у 50% детей. Данные результаты – показатель положительной динамики освоения детьми Общеобразовательной программы, а также наглядно показывает планомерную систему образовательной работы в ДОУ всего педагогического коллектива.

Уровень развития интегративных качеств.

№ п/п	Интегративные качества	Уровень развития							
		1 гр.	3 гр.	4 гр.	5 гр.	6 гр.	8 гр.	9 гр.	11 гр.
1.	Физически разв 4,5	4,3	4,6	4,6	4,3	4,6	4,3	4,8	4,6
2.	Любознательный, активный 4,1	4,1	3,7	3,9	4,1	4,3	4,6	3,8	4,3
3.	Эмоционально отзывчивый 4,0	4,0	3,5	4,2	3,6	4,4	4,1	3,8	5,0
4.	Овладевший средствами общения 3,8	4,0	3,6	3,8	3,6	4,5	3,9	3,8	3,7
5.	Способный управлять своим поведением 3,9	4,3	3,7	3,5	3,4	4,7	4,1	3,9	3,6
6.	Способный решать интеллектуальные и личностные задачи 3,8	4,0	3,2	3,6	3,5	4,4	4,2	3,7	4,1
7.	Имеющий представления о себе, семье 3,9	4,1	3,2	3,6	3,8	4,6	4,3	3,8	4,5
8.	Овладевший предпосылками учебной деятельности 4,3	3,9	4,4	4,6	3,9	4,6	4,3	4,5	4,5
9.	Общий результат 4.0	4,0	3,7	3,9	3,7	4,5	4,2	4,0	4,2

Вывод: как видно из таблицы, к концу года у воспитанников, в основном, выявлен средний и высокий уровень развития интегративных качеств.

Подробный анализ показателей уровня интегративных качеств воспитанников позволяет сделать следующие выводы:

- во всех группах отмечается положительная динамика в овладении основными культурно-гигиеническими навыками, выполнении доступных гигиенических процедур, сформированности основных движений и потребности в двигательной активности. Значительно повысился уровень не только представлений, но и соблюдение правил здорового образа жизни, этом способствовала

проведенная методическая работа в ДОО, разработка системы планирования;

- повысился уровень воспитанников в соблюдении моральных норм и правил поведения в детском саду, на улице, в общественных местах, соблюдении правил вежливости;
- воспитанники умеют работать по словесному указанию взрослого, правилу и по образцу, выполняют индивидуальные и коллективные поручения, проявляют ответственное отношение к порученному заданию, стремятся выполнить его хорошо, способны удерживать в памяти при выполнении каких-либо действий несложное условие.

Правильно выстроенный воспитательно – образовательный процесс позволяет нашим детям принимать активное участие в творческих конкурсах различной направленности.

В 2014 – 2015 учебном году воспитанники ДОО приняли участие в 14 конкурсах различной направленности (Всероссийские, региональные, областные, муниципальные, городские).

70 детей (30%) детского сада представляли свои творческие работы в различных номинациях.

Было завоевано:

1 мест – 19 человек;

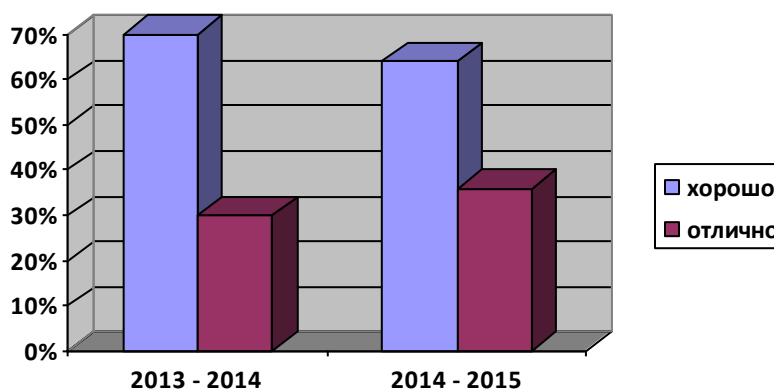
2 мест - 6 человек;

3 мест – 6 человек

Специальных дипломов – 5 человек

Сертификатов участника – 34 человека.

Результатом работы ДОО является показатель готовности выпускников к школе. По данным воспитателей и педагогов школ данные готовности совпадают.



У выпускников нашего ДООУ развита познавательная активность, любознательность, стремление к самостоятельному познанию и размышлению. У детей выявлен достаточный объем и запас знаний об окружающем мире, они полно и точно называют признаки предметов и явлений, имеют определенный багаж обобщенных представлений о флоре и фауне. Дети умеют доказывать, обосновывать способы и результаты сравнения, сопоставления, использовать знаковые обозначения и оперировать ими при вычислениях, пользоваться простыми алгоритмами. Знают геометрические фигуры, их свойства, умеют классифицировать по заданному признаку, ориентироваться в пространстве и времени, хорошо понимают структуру задачи. Проявляют активный интерес к интеллектуальным играм. Выпускники владеют навыками монологической и диалогической речи. Используют в своих рассказах авторские средства выразительности, слова и выражения в переносном значении. Умеют подбирать синонимы, антонимы, родственные слова. Пользуются средствами интонационной выразительности при разыгрывании творческих игр.

Образовательная деятельность в 2014-2015 учебном году была направлена на реализацию нормативно-правовых документов по введению Федерального государственного образовательного стандарта дошкольного образования (далее по тексту – ФГОС ДО), утверждённого приказом МоиН РФ от 17 октября 2013 г. № 1155.

Выводы: работа по выполнению программы велась стабильно, по многим разделам по сравнению с прошлым годом уровень повысился. Однако необходимо усилить работу по внедрению здоровьесберегающих технологий, воспитанию здорового образа жизни, развитию творческих способностей в продуктивной деятельности, овладению техническими навыками и умениями в изобразительной деятельности и аппликации, ознакомлению с видами искусства.

Способствующие факторы:

1. - благоприятный микроклимат в коллективе;
2. - стабильность коллектива, довольно высокий уровень профессионализма сотрудников МБДОУ, наработка ими опыта осуществления воспитательно-образовательной работы;
3. - личная заинтересованность в эффективной и качественной работе, благодаря сложившейся в МБДОУ оптимальной системе стимулирования труда педагогов;
4. - своевременное оказание методической помощи и усиление контроля со стороны администрации.

Препятствующие факторы:

1. Отсутствие мобильности мышления отдельных педагогов, инертности в пересмотре своих походов к организации образовательной работы с учетом современных требований;
2. Недостаточный уровень профессионализма в связи с малым опытом работы;
3. Пассивность родителей и сотрудников в реализации управления МБДОУ.
4. Использование Интернет-ресурсов для организации взаимодействия с каждым родителем, предоставление консультативной и практической помощи каждой семье.
5. Повышение имиджа учреждения через различные средства социального информирования.
6. Расширение сотрудничества с социумом.
7. Улучшение материально-технической базы учреждения.

Дополнительные образовательные услуги.

В этом году работало 9 кружков. Динамика охвата воспитанников кружковой деятельностью положительная. Спрос на дополнительные платные образовательные услуги достаточно высокий.

Всего – 226 человек зачислены в 2014 – 2015 учебном году в кружки.

Охват по группам:

- 1 группа – 15 человек 71,4 % (21 чел.)
 - 3 группа – 18 человек 81,8 % (22 чел.)
 - 4 группа – 16 человек 80 % (20 чел.)
 - 5 группа – 8 человек 33,3 % (24 чел.)
 - 6 группа – 15 человек 68 % (22 чел.)
 - 8 группа – 17 человек 73,9% (23 чел.)
 - 9 группа – 9 человек 40,9% (22 чел.)
 - 11 группа – 19 человек 90,4% (21 чел.)
- Всего – 117 человек 51,7% (226 чел.)**

Вывод: дополнительные платные образовательные услуги в учебном году реализованы в соответствии с учебными планами. Результаты кружковой работы представлены на областных и городских конкурсах. Для родителей проведены, открытые мероприятия, отчетные концерты. В кружки разной

направленности было зачислено на 16 человек больше, чем в 2013 – 2014 учебном году.

Анализ коррекционной работы

Для успешной социализации детей с речевой патологией в среде нормально развивающихся сверстников все нуждающиеся дети в дошкольном учреждении охвачены логопедическими занятиями. Для работы с детьми с речевой патологией функционирует логопедический кабинет, оборудованный дидактическими пособиями.

В соответствии с протоколом ЦПМПК от 22.05.2014 г. было зачислено на 2014 / 2015 учебный год в логопункт 35 детей с нарушениями речи. Это на 5 человек меньше, чем в 2013 – 2014 учебном году.

Из них согласно заключениям ЦПМПК было выявлено:

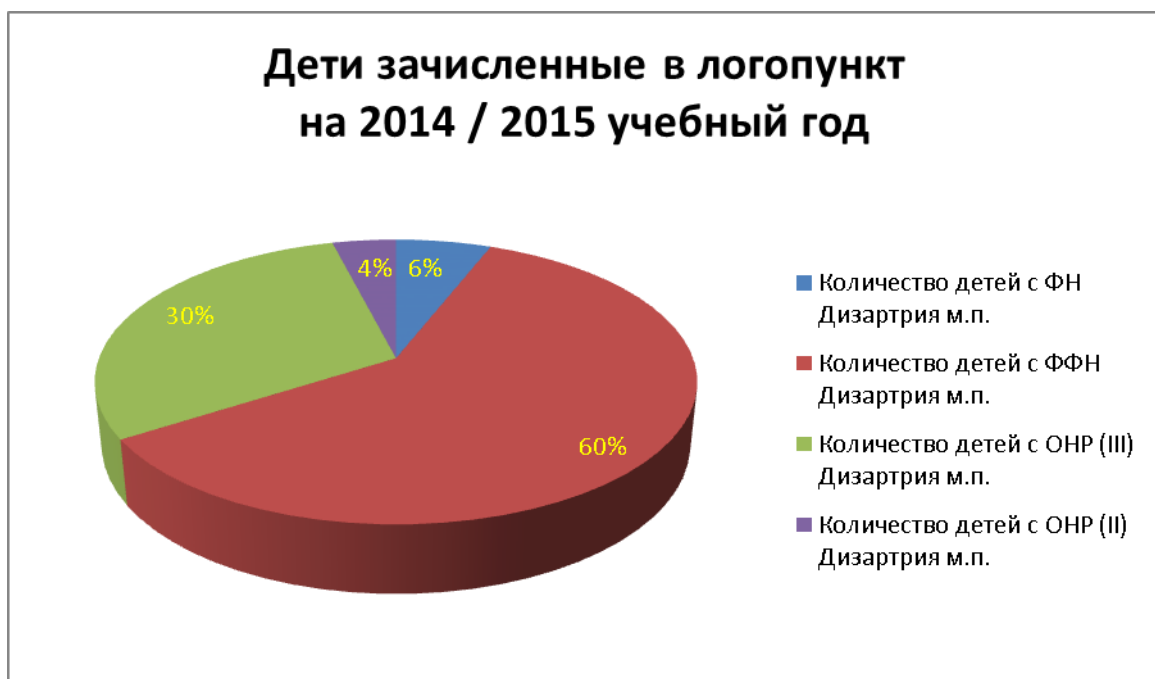
Количество детей с ФН Дизартрия м.п. – 3 ребёнка.

Количество детей с ФФН Дизартрия м.п. – 20 детей.

Количество детей с ОНР (III) Дизартрия м.п. – 10 детей.

Количество детей с ОНР (II) Дизартрия м.п. – 2 ребёнка.

Данные представлены в диаграмме



С детьми посещающими логопункт в течение года проводилась коррекционная индивидуальная и подгрупповая работа, для детей с ОВЗ занятия проводились по адаптированной образовательной программе и в специальных условиях обучения и воспитания.

В конце 2014 / 2015 учебного года было проведено повторное заседание ЦПМПК, которое состоялось 6.05.2015 г.

В соответствии с протоколом ЦПМПК от 6.05.2015 г. было выпущено детей в школу:

Количество детей с ФН – 1 ребёнок.

Количество детей с ФН Дизартрия м.п. – 1 ребёнок (на логопункт в школу).

Количество детей с ФФН Дизартрия м.п. – 12 детей (5 детей с нормой речи, 7 на логопункт в школу).

Количество детей с ОНР (III) Дизартрия м.п. – 3 ребёнка (1 ребёнок с нормой речи, 2 на логопункт в школу).

Из 17 явившихся детей ушедших в школу 7 детей имеют норму речи.



В соответствии с протоколом

ЦПМПК от 6.05.2015 г. было выпущено детей в ДОУ:

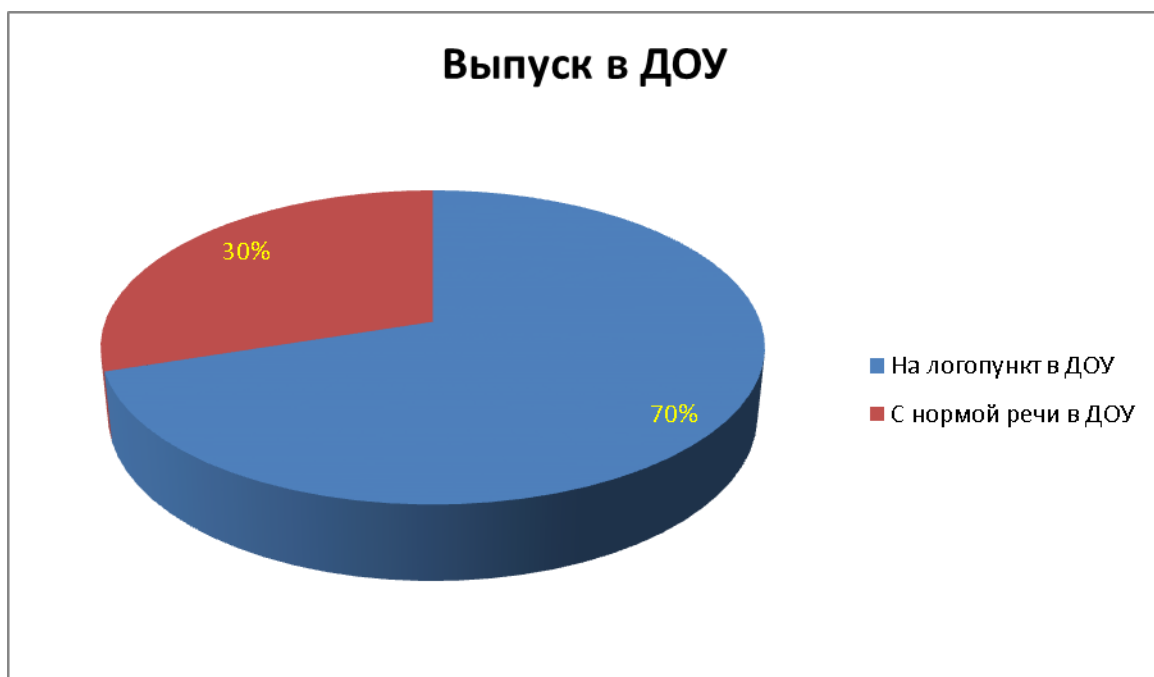
Количество детей с ФФН Дизартрия м.п. – 6 детей (3 детей с нормой речи, 3 на логопункт в ДОУ).

Количество детей с ОНР (III) Дизартрия м.п. – 7 детей (1 ребёнок с нормой речи, 6 на логопункт в ДОУ).

Количество детей с ОНР (II) Дизартрия м.п. – 2 ребёнка (на логопункт в ДОУ).

Из 15 явившихся детей оставшихся в ДОУ 4 ребёнка имеют норму речи.

Не явилось на ЦПМПК 2 детей.



Сводный отчет за 2014 / 2015 учебный год

по выпуску и набору детей с ограниченными возможностями здоровья

(нарушение речи)

Речевое заключение	Количество детей в 2014-2015 уч.г.	Прибыло в ДОУ с заключением ЦПМПК	Выбыло	Кол-во детей на конец года	Не явились на ЦПМПК	Выпуск в школу			Выпуск 4-6 лет			Кол-во детей зачисленных на новый учебный год		
						Речь N	На логопункт	Другие	Речь N	Продолжение обучения	Другие	Продолжить обуч-е (реч. Заключение по новому набору)	Новый набор	Всего
ФН	1	-	-	1	-	1	-	-	-	-	-	-	-	-
ФН. Дизартрия (М.П.)	2	-	-	2	1	-	1	-	-	-	-	-	1	1
ФФН	-	-	-	-	-	-	-	-	-	-	-	-	-	-
ФФН. Дизартрия (М.П.)	20	-	-	20	2	5	7	-	3	3	-	3	12	15
ОНР (I ур.)	-	-	-	-	-	-	-	-	-	-	-	-	-	-
ОНР (II ур.)	2	-	-	2	-	-	-	-	-	2	-	2	3	5
ОНР (III ур.)	10	-	-	10	-	1	2	-	1	6	-	6	10	16
Ринолалия	-	-	-	-	-	-	-	-	-	-	-	-	-	-
Заикание	-	-	-	-	-	-	-	-	-	-	-	-	-	-
Др. речевые нарушения	-	-	-	-	-	-	-	-	-	-	-	-	-	-
Всего	35	-	-	35	3	7	10	-	4	11	-	11	26	37

Вывод: Коррекционная работа в течение учебного года проведена на оптимально-достаточном уровне.

V. Анализ эффективности оздоровительной работы.

Говоря о детском садике, как территории здоровья, хочется отметить, что в учреждении ведется работа, направленная на укрепление и сохранение здоровья воспитанников. Основными задачами по сохранению и укреплению здоровья являются:

- формирование жизненно необходимых двигательных умений и навыков ребёнка в соответствии с его индивидуальными особенностями, развитие физических качеств;
- создание условий для реализации потребности детей в двигательной активности;
- воспитание потребности в здоровом образе жизни;
- обеспечение физического и психического благополучия.

Успешное решение поставленных задач возможно только при условии комплексного использования всех средств физического воспитания.

Медицинское обслуживание осуществляется на основании договора на оказание безвозмездных медицинских услуг, заключенного между ТОГБУЗ ГБ г. Котовска и МБДОУ детским садом «Рябинка». На основании договора дети и обслуживающий персонал проходят медосмотр, своевременно проводится вакцинация детей в соответствии с календарем прививок.

Проводится профилактическая вакцинация воспитанников, сотрудников по эпид. показаниям.

Ежедневный контроль за состоянием здоровья детей и сотрудников осуществляет врач и медицинская сестра детского сада.

Коллектив МБДОУ создаёт благоприятные условия для привития и закрепления у детей культурно-гигиенических навыков, приобщения к ЗОЖ, организации здоровьесберегающей среды.

Работа по данному направлению строится на диагностической основе. Ведется мониторинг заболеваемости, 2 раза в год проводится диагностика физического развития дошкольников. Собираются антрометрические данные о воспитанниках.

Физкультурно-оздоровительная деятельность ДОУ включает в себя:

- мониторинг здоровья дошкольников;
- организация и контроль питания;
- воздушное закаливание;
- создание системы двигательной активности в течение дня;
- утренняя гимнастика (ежедневно);
- физкультурные занятия (3 раза в неделю, одно занятие на свежем воздухе);
- прогулки с включением подвижных игр;
- оздоровительный бег (ежедневно);

- пальчиковая гимнастика (ежедневно во время режимных моментов);
- зрительная, дыхательная, корректирующая гимнастика;
- оздоровительная гимнастика после дневного сна (ежедневно);
- физкультминутки и паузы (ежедневно);
- эмоциональные разрядки, релаксации.

Особое внимание мы уделяем следующим компонентам ЗОЖ:

- занятия физкультурой, прогулки;
- рациональное питание, соблюдение правил личной гигиены: закаливание, создание условий для полноценного сна;
- дружелюбное отношение друг к другу, развитие умения слушать и говорить, умения отличать ложь от правды;
- медицинское воспитание, своевременное посещение врача, выполнение различных рекомендаций;
- формирование понятия "не вреди себе сам"

Обеспечиваются санитарно-гигиенических условия жизнедеятельности детского сада: проветривание, уборка, поддержание соответствующего температурного режима, определенная освещенность групповых помещений. Группы озеленены, что способствует очищению воздуха, созданию психоэмоционального комфорта.

Работа по охране и укреплению здоровья детей и физическому развитию, скоординированная и взаимосвязанная деятельность педагогов, медицинской сестры – важный фактор реализации всех разделов программы оздоровления детей.

В работе используются элементы здоровье сберегающей технологии В.Ф. Базарного.

Особое внимание уделялось взаимодействию дошкольного учреждения с семьей: ознакомление родителей с лечебно-профилактическими мероприятиями, с содержанием физкультурно-оздоровительной работы; пропаганде среди родителей здорового образа жизни, необходимости выполнения общегигиенических требований, рационального режима дня, полноценного сбалансированного питания, закаливания.

2. Летняя оздоровительная площадка.

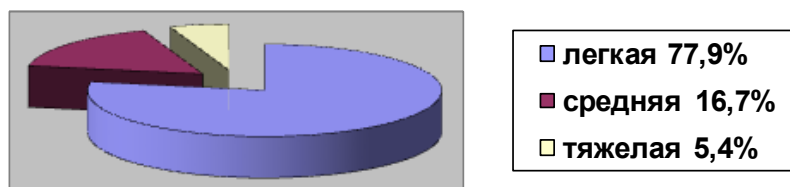
Данная работа осуществляется через занятия, в совместной деятельности педагога, через режимные моменты; игру, прогулку, индивидуальную работу, самостоятельную деятельность детей.

Показатели заболеваемости

Месяц	ОРВИ		Пневмония		Грипп		Ветряная оспа		Прочие заболевания	
	Кол. случаев	Дней	Кол. случаев	Дней	Кол. случаев	Дней	Кол. случаев	Дней	Кол. случаев	Дней
	в		в	й	в	й	в	й	в	й

Сентябрь	23	157	-	-	-	-	1	8	1	3
Октябрь	27	237	-	-	-	-	-	-	6	74
Ноябрь	22	194	2	20	-	-	-	-	5	45
Декабрь	10	92	-	-	-	-	-	-	15	164
Январь	8	89	-	-	-	-	-	-	3	36
Февраль	13	121	-	-	-	-	9	90	2	13
Март	28	295	-	-	-	-	6	75	5	54
Апрель	21	211	-	-	-	-	-	-	10	135
Май	10	94	1	10	-	-	4	41	7	71
Июнь	12	92	-	-	-	-	-	-	8	99
Июль	5	32	-	-	-	-	-	-	5	45
Август										
Всего:	179	1614	3	30	-	-	20	214	67	739

Анализ адаптации вновь поступивших в ДООУ детей



Вывод: анализ адаптации вновь поступивших в МБДОУ детей показывает, что у большинства детей привыкание к детскому саду проходит в легкой степени. Это говорит об эффективности сложившейся системы работы с детьми и родителями по поступлению ребенка в детский сад. В детском саду создана атмосфера тепла, уюта и благожелательности - это снимает тревогу волнение и страхи, что немаловажно для здоровья ребенка в адаптационный период, поэтому воспитанников имеющих проблемы в адаптации в МБДОУ нет. Это говорит о том, что спланированная работа коллектива была построена правильно, с учетом индивидуальных возможностей ребенка и была направлена на создание благоприятных условий для безболезненного привыкания к режиму детского сада и вхождения в коллектив сверстников.

VI. Анализ состояния работы с кадрами

Средний возраст педагогических работников – 40,4 лет.

Педагогический коллектив стабильный.

Количество педагогических работников пенсионного возраста – 3 чел.,
из них:

– женщин – 3 чел.

Педагогов, не имеющих полной ставки - 3 человека.

Совместителей нет.

Выводы: в ДОУ созданы условия для самореализации каждым педагогом своих профессиональных возможностей, членов коллектива отличает высокая мотивированность на качественный труд. Ведущим направлением в повышении педагогического мастерства является целенаправленная методическая помощь. Все педагоги ДОУ прошли через разные формы повышения профессионального мастерства. Сложившаяся система повышения квалификации педагогических кадров положительно влияет на качество воспитательно-образовательного процесса с детьми. Позволяет реализовать новые вариативные программы, обобщать опыт своей работы, разрабатывать авторские программы, технологии и методики. Таким образом, реализация работы с кадрами осуществляется на **достаточном уровне.**

Способствующие факторы:

- высокий образовательный и квалификационный уровень педагогов, осмысление своих образовательных потребностей и запросов;
- владение ИКТ-технологиями;
- чёткое взаимодействие персонала в рамках методической работы.

Препятствующие факторы:

- недостаточная инициатива опытных педагогов по оформлению наработанного опыта;
- низкий уровень мотивации педагогов на проявление творчества, инициативы и повышения квалификационной категории.

Перспектива работы по данному направлению:

- сохранение кадрового состава;

- продолжать работу по активизации педагогов к участию в различных мероприятиях на всех уровнях;
- способствовать развитию активной жизненной позиции на пути личного и профессионального самоусовершенствования, повышение уровня мотивации педагогов на проявление творчества, инициативы через систему материального и морального вознаграждения.

Средний возраст педагогических работников – 40,4 лет.

Педагогический коллектив стабильный.

Количество педагогических работников пенсионного возраста – 3 чел.,
из них:

- женщин – 3 чел.

Педагогов, не имеющих полной ставки - 3 человека.

Совместителей нет.

Выводы: в ДОО созданы условия для самореализации каждым педагогом своих профессиональных возможностей, членов коллектива отличает высокая мотивированность на качественный труд. Ведущим направлением в повышении педагогического мастерства является целенаправленная методическая помощь. Все педагоги ДОО прошли через разные формы повышения профессионального мастерства. Сложившаяся система повышения квалификации педагогических кадров положительно влияет на качество воспитательно-образовательного процесса с детьми. Позволяет реализовать новые вариативные программы, обобщать опыт своей работы, разрабатывать авторские программы, технологии и методики. Таким образом, реализация работы с кадрами осуществляется на **достаточном уровне.**

Способствующие факторы:

- высокий образовательный и квалификационный уровень педагогов, осмысление своих образовательных потребностей и запросов;
- владение ИКТ-технологиями;
- чёткое взаимодействие персонала в рамках методической работы.

Препятствующие факторы:

- недостаточная инициатива опытных педагогов по оформлению наработанного опыта;
- низкий уровень мотивации педагогов на проявление творчества, инициативы и повышения квалификационной категории.

Перспектива работы по данному направлению:

- сохранение кадрового состава;
- продолжать работу по активизации педагогов к участию в различных мероприятиях на всех уровнях;
- способствовать развитию активной жизненной позиции на пути личного и профессионального самоусовершенствования, повышение уровня мотивации педагогов на проявление творчества, инициативы через систему материального и морального вознаграждения.

Средний возраст педагогических работников – 40,4 лет.

Педагогический коллектив стабильный.

Количество педагогических работников пенсионного возраста – 3 чел.,

из них:

- женщин – 3 чел.

Педагогов, не имеющих полной ставки - 3 человека.

Совместителей нет.

Выводы: в ДООУ созданы условия для самореализации каждым педагогом своих профессиональных возможностей, членов коллектива отличает высокая мотивированность на качественный труд. Ведущим направлением в повышении педагогического мастерства является целенаправленная методическая помощь. Все педагоги ДООУ прошли через разные формы повышения профессионального мастерства. Сложившаяся система повышения квалификации педагогических кадров положительно влияет на качество воспитательно-образовательного процесса с детьми. Позволяет реализовать новые вариативные программы, обобщать опыт своей работы, разрабатывать авторские программы, технологии и методики. Таким образом, реализация работы с кадрами осуществляется на достаточном уровне.

Способствующие факторы:

- высокий образовательный и квалификационный уровень педагогов, осмысление своих образовательных потребностей и запросов;
- владение ИКТ-технологиями;
- чёткое взаимодействие персонала в рамках методической работы.

Препятствующие факторы:

- недостаточная инициатива опытных педагогов по оформлению наработанного опыта;

- низкий уровень мотивации педагогов на проявление творчества, инициативы и повышения квалификационной категории.

Перспектива работы по данному направлению:

- сохранение кадрового состава;
- продолжать работу по активизации педагогов к участию в различных мероприятиях на всех уровнях;
- способствовать развитию активной жизненной позиции на пути личного и профессионального самоусовершенствования, повышение уровня мотивации педагогов на проявление творчества, инициативы через систему материального и морального вознаграждения.

VII. Анализ состояния материально – технической базы.

Важным фактором, благоприятно влияющим на качество образования, распространение современных технологий и методов воспитания, является состояние материально-технической базы.

Создание материально-технических условий ДОО проходит с учётом действующих СанПинов. Работа по материально-техническому обеспечению планируется в годовом плане, отражена в соглашении по охране труда.

Характеристика материально технической базы, Объекты, подвергающиеся анализу	Состояние объектов на начало учебного года	Характеристика оснащения объектов
1	2	3
Здания детского сада (корпус № 1, корпус № 2)	Состояние удовлетворительное	В зданиях 2 этажа, имеется центральное отопление, подведены вода и канализация. В корпусе № 1 имеется централизованная система горячего водоснабжения. Здания полностью оснащены сантехническим оборудованием. Крыша и подвал отвечают требованиям СанПиНов и пожарной безопасности. За детским садом закреплён участок земли, на котором расположены прогулочные участки.
Групповые комнаты	Состояние удовлетворительное	В детском саду 11 групповых комнат, все групповые оснащены отдельными спальнями. В двух групповых комнатах имеются отдельные столовые. Каждая группа имеет свой вход из общего коридора. Группы полностью оснащены детской мебелью в соответствии с возрастом и требованиям СанПиНов, шкафами для учебно-методических и раздаточных материалов, рабочими столами и

		<p>стульями для взрослых.</p> <p>Имеются материалы и оборудование для поддержания санитарного состояния групп.</p> <p>Оснащение предметно-пространственной развивающей среды соответствует возрасту детей и ФГОС ДО.</p>
Спортивный зал	Состояние удовлетворительное	<p>Спортивный зал находится на первом этаже корпуса № 2 и полностью оборудован спортивным инвентарем.</p> <p>Программно-методические материалы соответствуют возрастным особенностям, учитывают состояние здоровья детей, планируются с учетом ФГОС ДО</p> <p>Имеется паспорт спортивного зала.</p>
Логопедический кабинет	Состояние удовлетворительное	<p>В ДОУ два логопедических кабинета. Один находится в корпусе № 1 на первом этаже, второй – в корпусе № 2 на втором этаже.</p> <p>Программно-методические материалы соответствуют возрастным особенностям, учитывают речевые заключения детей, планируются с учетом ФГОС ДО.</p> <p>Имеется паспорт логопедического кабинета</p>
Музыкальный зал	Состояние удовлетворительное	<p>У имеется два музыкальных зала. Один находится в корпусе № 1, второй - №2. Музыкальные залы находятся на первом этаже и полностью оборудованы. Имеются фортепиано, музыкальный центр, мультимедийное оборудование, детские музыкальные инструменты.</p> <p>Программно-методические материалы соответствуют возрастным особенностям, учитывают индивидуальные особенности детей, планируются с учетом ФГОС ДО</p> <p>Имеется паспорт музыкального зала.</p>
Методический кабинет	Состояние удовлетворительное	<p>Методический кабинет находится на втором этаже и полностью оборудован. Имеются библиотека методической литературы и периодических изданий, компьютер, демонстрационные материалы, видеотека.</p> <p>Имеется паспорт методического кабинета.</p>
Кабинет психолога	Состояние удовлетворительное	<p>Кабинет психолога находится на втором этаже корпуса № 2 и полностью оборудован.</p> <p>Программно-методические материалы соответствуют возрасту, учитывают индивидуальные особенности детей, планируются с учетом ФГОС ДО.</p> <p>Оснащен компьютером.</p> <p>Имеется паспорт.</p>
Пищеблок	Состояние удовлетворительное	<p>Находится на первом этаже корпуса № 1.</p> <p>Оборудован инвентарем и посудой в недостаточной степени. Имеется 2 духовых шкафа, 2 плиты, машина для чистки картофеля, холодильное оборудование</p>
Прачечная	Состояние удовлетворительное	<p>В ДОУ имеется две прачечные: в корпусах № 1 и № 2. Прачечные находятся на первом этаже.</p> <p>Полностью оборудованы необходимым инвентарем и электрооборудованием. Имеются современные стиральные машины, утюги</p>

Медицинский кабинет	Состояние удовлетворительное	В ДООУ имеется два медицинских кабинета. Медицинские кабинеты находятся на первом этаже и полностью оборудованы необходимым инвентарем и медикаментами. Имеются отдельный изолятор, прививочный кабинет с необходимым оборудованием, бактерицидный облучатель.
Участки для каждой группы	Состояние удовлетворительное	На территории ДООУ оборудовано 11 участков с 10 верандами (отдельная для каждой группы). На всех участках имеются зеленые насаждения, разбиты цветники, садово-декоративные конструкции, игровое оборудование (домики, качели, корабли, поезд, автобус, машина, горки, песочницы) в соответствии с возрастом и требованиями СанПиНов.

Управление материально-технической базой и обеспечивающими процессами осуществлялось на оптимальном уровне.

Способствующие факторы:

1. Поддержка родителей, администрации города.
2. Спонсорская помощь.
3. Активность администрации и коллектива в улучшении материальных условий ДООУ.

Препятствующие факторы:

1. Недостаточное финансирование из городского бюджета
2. Отсутствие шефской помощи.

Перспективы в следующем учебном году – улучшение материально-технической базы ДООУ.

1. Приобретение ноутбуков в группы
2. Ремонт групповых комнат
3. Оборудование прогулочных участков
4. Ремонт пищеблока, прачечной
5. Установка видеонаблюдения

Вывод: Система внутренней оценки качества образования функционирует в соответствии с требованиями действующего законодательства.

Таким образом, на основе самообследования деятельности ДООУ, представленной в аналитической части отчёта, можно сделать вывод, что в

ДОУ создана развивающая образовательная среда, представляющая собой систему условий социализации и индивидуализации воспитанников.